

*QUEL TRAVAIL ?!*  
*MANIÈRES DE FAIRE, MANIÈRES DE VOIR*

Exposition collective du 14 avril au 30 juin 2013

Avec des oeuvres de :

Caroline Bach, Laëtizia Badaut Haussmann, Jesus Alberto Benitez,  
Claire Chevrier, LaToya Ruby Frazier, Olivia Gay, Ali Kazma,  
Ilanit Illouz, Suzanne Lafont, Antoine Nessi, Julien Prévieux,  
Gilles Saussier, Allan Sekula et Bruno Serralongue

La photographie s'invente et se développe tandis que se confirme le mouvement d'industrialisation au XIXe siècle. Art dit mécanique, la photographie accompagne les regards sur le travail teintés d'idéologies qui définissent la place de ce dernier dans la société. Ainsi, les photographes ont aussi bien dénoncé les organisations inhumaines du travail qu'ils ont glorifié le corps des individus dans l'effort pour le progrès. Comment le travail, alors qu'il change en profondeur, est-il perçu aujourd'hui en Occident ? Qu'en retiennent les artistes, comment conçoivent-ils leur propre travail artistique ? Qu'est-ce que produire, à quelles fins ?

L'exposition *Quel travail ?! Manières de faire, manières de voir* présentée au Centre Photographique d'Ile-de-France rassemble des œuvres d'artistes de plusieurs générations qui utilisent l'image photographique, vidéographique et l'installation. Que les œuvres en jeu s'intéressent aux gestes, aux relations, aux sujets, aux contextes, cette exposition collective questionne les changements ou permanences, la place de l'individu dans le monde du travail et ses représentations dans l'art aujourd'hui.

Avec le concours du :

Centre Régional de Photographie Nord-Pas-de-Calais, Douchy-les-Mines, Fonds municipal d'art contemporain de la Ville de Paris, Frac Haute-Normandie, Frac Franche Comté

Et des galeries :

Analix Forever, Genève

Air de Paris, Bertrand Baraudou, Frank Elbaz, Jousse Entreprise, Michel Rein, Zürcher, Paris

# Présentation des œuvres

## 1 et 8\_Claire Chevrier

Née en 1963 à Pau. Vit et travaille à Paris et à Mayet.

série *Il fait jour*, 2010

*GR 07 / 2010 (Europipe, Dunkerque)*

*GES 01 / 2010 (Hôpital Privé Métropole, Clinique Lille Sud – SOS Mains, Lesquin)*

*PE 13 / 2010 (LME [Laminés Marchands Européens], Trith-Saint-Léger)*

*G 05 / 2010 (FAD [La Fonderie et Aciérie de Denain], Denain)*

*PE 09 / 2010 (FAD, Denain)*

*GR 32 / 2010 (LME [Laminés Marchands Européens], Trith-Saint-Léger)*

Projet de recherche et de création « Photographie et Territoire 2010 », CRP de Douchy-les-Mines

Dans le cadre de la résidence que lui a accordé Le Centre régional de la photographie de Douchy-les-Mines en 2010, Claire Chevrier a étudié la relation entre le corps humain et l'espace de travail sur le territoire du Nord Pas-de-Calais. Le projet *Il fait jour*, restitué sous forme d'une exposition et d'une édition, constitue une réflexion qui démontre le caractère universel des lieux photographiés. Proposant un éclairage sur la question du travail en Europe aujourd’hui, l'oeuvre nous livre un témoignage plus intime que critique. L'importance est donnée aux configurations des espaces et, surtout, à la manière dont des personnes *habitent* ces lieux.

D’après le communiqué de presse du CRP de Douchy-les-Mines

## 2, 6 et 11\_Allan Sekula

Né en 1951 à Erie, Pennsylvanie, États-Unis. Vit et travaille à Los Angeles.

### *Museum Guards, Seattle*, 1999-2008

*Shipwreck and Worker, Istanbul*, série *Titanic's Wake*, 1998-1999

Photographe, critique et essayiste, Allan Sekula explore depuis de nombreuses années les mécanismes du système capitaliste mondialisé et ses conséquences parfois brutales sur les communautés et les activités traditionnelles humaines. *Shipwreck and worker, Istanbul*, fait partie de la série *Titanic's Wake* réalisée par l'artiste entre le printemps 1998 et le 31 décembre 1999, lors d'un périple entre Vancouver, Seattle, la mer Noire, Bilbao et la Touraine. Attentif à l'idée de frontière et à la réalité des flux humains et des biens de consommation qui nécessairement s’y rapportent, Allan Sekula porte un regard aigu sur cette micro-société où toutes les règles et repères de la globalisation sont présents. Eléonore Jacquiau Chamska

*Travailler plus pour gagner plus*, 2008

*Travailler plus pour gagner plus* est la troisième variation d’un procédé photographique initié avec *Alle Menschen werden Schwestern* (*Tous les hommes deviendront sœurs*, 1996). Renouant avec la tradition du photomontage allemand et russe, Allan Sekula s’inspire du procédé de la lettre anonyme pour produire de mini-électrochocs. Cyril Thomas

## 3 et 16\_Ilanit Illouz

Née en 1978 à Paris. Vit et travaille à Paris. Résidente de l’Atelier de Postproduction du CPIF en 2010.

série *Invisible*, 2009-2013

*Corridor*, 2009, vidéo HD, 7,15

*Bodies in the Cellar*, 2013, vidéo HD, 9’30

*Elina*, 2013, vidéo HD, 5’14

*Daniel*, 2009, Vidéo HD, 9’

*Patricia*, 2012, Vidéo HD, 4’15

*Invisible* est un ensemble de portraits d’artistes. En les filmant sur leur lieu de travail, je capture les sons, gestes, silences et hési-tations émis par le processus de création en cours. […] Des chorégraphies apparaissent, générées par les interactions entre le lieu et les artistes qui s’y inscrivent. […] Le film enregistre à la fois l’artiste, le lieu, mais également les différentes étapes néces-saires à l’élaboration du plan (choix du cadre, mise au point). […] En positionnant l’appareil sur des surfaces planes, le cadre se retrouve divisé en deux. Ce parti pris fragmente les corps et les espaces, déplace cette démarche quasi documentaire vers l’émergence d’une fiction possible. Ilanit Illouz

**4\_Suzanne Lafont**

Née en 1949 à Nîmes. Vit et travaille à Saint-Ouen et à Paris.

*Manoeuvres*, 1999

Collection du FRAC Haute-Normandie

*Manoeuvres* se présente sous la forme d'une série de 24 tableaux. Dans chacun d'eux, Suzanne Lafont articule, d'une part des images du lent défilé des bateaux sur la ligne d'horizon des jetées du port ; et d'autre part, des images de figures humaines aux gestes suspendus dans le temps et l'espace. Pour l'artiste, cette oeuvre traite ainsi «des transports d'objets, de choses inanimées, de même qu'il s'agit des hommes qui, voués aux opérations de chargement et de déchargement, de rangement et de stockage, restent à terre et demeurent sédentaires. […] Tandis que la masse immobile des choses dessine d'amples tracés sur l'étendue maritime, les hommes animent l'immobilité d'un point terrestre». Suzanne Lafont

## 5 et 10\_Antoine Nessi

Né en 1985 à Paris. Vit et travaille à Dijon.

*Les outils morts (outils pour une grève)*, 2011

*Ghost Machines 1 & 2*, 2011

*Les outils morts* rassemble une série d’outils qu’Antoine Nessi a sculptés dans du polystyrène avant de les confier à une fonderie industrielle, pour qu’ils soient coulés en fonte de fer. L'idée lui est venue pour une grande part de visites de friches industrielles et d’usines désaffectées, où les équipements hors d’usage n’ont plus de valeur autre qu’esthétique. Mais c’est lorsque des ques-tions formelles de la sculpture sont en prise avec des situations économiques et sociales actuelles qu’Antoine Nessi voit son rôle de sculpteur prendre sens. En effet, cet atelier fossilisé nous renvoie, en creux, aux hommes qui ne sont plus là pour l’habiter, et évoque ainsi le spectre d’une crise économique, du chômage et de l’inactivité. D’après le communiqué de presse, Galerie In Situ, 2012

## 7\_Bruno Serralongue

Né en 1968 à Chatelleraut, France. Vit et travaille à Paris.

série *Florange*, 2011- (en cours)

*Edouard Martin CFDT et Yves Fabbri CGT, sur le piquet de grève devant l'usine Arcelor Mittal, Florange, 7 mars 2012.*

*Affiche de l'installation de Claude Lévêque réalisée en 2007 sur site du haut-fourneau U4 à Uckange fermé en 1991, Florange, mars 2012.*

*Ce qui va rester. Ce qui va disparaître, Florange, mars 2012.*

*Local syndical de l'entreprise ArcelorMittal, salle de la CFDT (coin), Florange, 10 décembre 2012.*

Produit avec le soutien du CPIF

La série *Florange*, débutée en 2011 s’intéresse à un conflit social récent : les grèves des ouvriers de l’usine ArcelorMittal en Moselle. Craignant pour leur emploi suite aux rumeurs annonçant une possible fermeture du site sidérurgique, les ouvriers se sont mobilisés (et se mobilisent toujours) pour sauver leur activité. Bruno Serralongue s’atèle ainsi à montrer aussi bien le devant de la scène des événements, avec les manifestations monstres devant les usines ou la préfecture de Thionville que couvrent les photojournalistes, que l’envers du décor de cette région industrielle. François Salmeron

## 9 et 15\_Jesus Alberto Benitez

Né en 1978 à Valencia, Venezuela. Vit et travaille à Lyon. Résident de l’Atelier de Postproduction du CPIF en 2010.

*Queens*, 2007-2013

*Sans titre*, 2007-2013

Produit avec le soutien du CPIF

Jesus Alberto Benitez utilise la photographie pour ce qu’elle permet de fabriquer une image, qui pour autant n’est jamais une fin en soi. Celle-ci s’inscrit dans le cadre d’un processus, qui semble pouvoir se déployer à l’infini. Une fois imprimée sur son support, l’image devient objet à part entière, contenant ici le potentiel d’une mise en abime où s’enchainent l’image, le papier imprimé et le mur, soulignée par des recherches de disposition de l’image sur la feuille. Des déplacements, des plis, des recouvrements cherchent de potentiels accidents qui, tout en l’interrogeant, restent propres au médium. Dans cette forme à la fois finale et éphémère qu’est l’installation, photographies et dessins restituent la simplification d’un ordre naturel, voire des lois de physique du monde des choses. Guillaume Fontaine

# \_\_Présentation des œuvres (suite)

## 12\_Caroline Bach

Née en 1968. Vit et travaille à Nice.

série *13h42 à Bataville*, 2008

C'est en 1931 que l'aventure de Bata en Lorraine commence. Tomáš Bat’a, fondateur de la célèbre marque de chaussure Bata, décide d’y implanter une usine autour de laquelle il construit une cité ouvrière, Bataville, qui porte donc le nom de la firme fondatrice. […] Lorsque le vendredi 21 décembre 2001, l’usine Bata ferme définitivement ses portes, ce sont plus de 800 ouvriers qui sont licenciés sur les 2000 qui animaient les immenses bâtiments en brique rouge de la célèbre marque de chaus-sure dans les années 1970. Caroline Bach

## 13\_Gilles Saussier

Né en 1965 à Suresnes. Vit et travaille aux Andelys.

série *Sinea (La Colonne sans fin)*, 2011

*Sinea* est une exploration de la région natale de Constantin Brancusi (1876-1957), où fut érigé aux pieds des Carpathes méridionales, dans la ville de Tirgu Jiu, le seul ensemble monumental du sculpteur. Cet ensemble comprend *La Colonne sans fin* en fonte de 29,33 mètres de haut inaugurée le 27 octobre 1938. Gilles Saussier poursuit son interrogation croisée de l’histoire contemporaine de la Roumanie et de celle de la sculpture moderne, de Brancusi au minimalisme, en évoquant la concomitance de l’invention du stakhanovisme (campagne de propagande soviétique en URSS faisant l’apologie d’un travailleur très productif et dévoué à son travail, 1935) et de la fabrication de *La Colonne sans fin* (1937). Cette juxtaposition de l’idée d’une productivité infinie du travail et de l’œuvre de Brancusi, propose un nouvel angle de réflexion sur la Révolution et l’Art. D’après l’article «Gilles Saussier, Sinea», paru sur le site internet de la revue *Slash*

## 14 et 18\_Laëtitia Badaut Haussmann

Née en 1980 à Paris. Vit et travaille à Paris. Résidente de l’Atelier de Postproduction du CPIF en 2012.

## 15\_Underway

*Underway, figure #2*, 2012

Production In extenso

Dans le film *Man on wire*, la passion de Philippe Petit, équilibriste célèbre pour avoir réalisé une traversée entre le sommet des deux tours - à peine terminées - du World Trade Center en 1974, nous donne peut-être une manière d’appréhender *Underway*. Cette structure d’entraînement de funambule, pliée et posée contre un des murs de la galerie, est présentée sous forme sculpturale. Produite initialement pour l’exposition *Not even and even and even*, elle ne peut, à ce titre, pas être considérée comme un « ready-made » mais bien comme une sculpture en attente d’être activée. C’est en quelque sorte un fac-similé. Pourtant, la forme préserve son objet, son symbole. Le fil. Un métier sur lequel l’artiste remet chaque jour son ouvrage, répète son geste, apprivoise son corps, dompte le vide et tend vers un équilibre parfait. La métaphore est forte, certes, mais c’est bien le pouvoir de cette pièce sur l’imaginaire qui touche le plus. Marc Geneix, extrait du communiqué de presse de l’exposition *Not even even* (Galerie Inextenso, Clermont-Ferrand, nov.- janv. 2013)

## 16\_And again

*And again and again and again*, 2012, Vidéo HD, 5’35

Le film *And again and again and again* accompagne l’acquisition persévérante de gestes élémentaires, tant chorégraphiques que cinématographiques. En gravitant autour du danseur, la caméra répond à sa pirouette incessante par un travelling circulaire, lui aussi perpétuel. Létourdissement qui en résulte est réciproque, gagnant aussi bien le corps du danseur, que l’œil de la caméra. Petit à petit l’entraînement physique et optique cèdent à un épuisement proche de l’hypnose, que la présence du miroir ne fait qu’accroître. Il en va de l’endurance corporelle et mentale, car le danseur – juge et partie – ne peut jamais totalement voir dans le miroir plat, immobile et amnésique, le geste qu’il cherche à parfaire. La caméra sera cet outil de visualisation idéal : la « mise en orbite » de l’œil intérieur du danseur, la mémoire de son mouvement. Le film a été réalisé en 2012 dans le studio Balanchine de la Ménagerie de verre, avec la participation de Noé Soulier, danseur et chorégraphe. Hélène Meisel

## 17\_LaToya Ruby Frazier

Née en 1982, à Braddock, Pennsylvanie. Vit et travaille aux Etats-Unis.

## 18\_Campaign

série *Campaign for Braddock Hospital (Save our Community Hospital)*, 2011Collection du FMAC de la Ville de Paris

La pratique artistique de l’artiste américaine LaToya Ruby Frazier, ancrée autant dans la dépression économique

## 19\_Campaign

que dans l’absence de mémoire familiale, naît d’une révolte contre le cynisme d’un rêve américain non partagé. Ses photographies, vidéos, actions et tracts s’attachent à faire revivre sa ville natale de Braddock (Pennsylvanie), ancienne cité minière ruinée par l’effondrement de l’industrie métallurgique dans les années 70. La campagne publicitaire de la marque de jeans Levi’s *Go Forth (en avant)* n’est qu’un leurre. Elle n’empêche ni le chômage, ni la fermeture de l’hôpital communautaire, principal em-ployeur de la ville, que Frazier cherche à faire rouvrir. D’après Emmanuel Dayde, « LaToya Ruby Frazier », *Artpress* n°391, p.60-61

## 20\_Campaign

**19 et 22\_Julien Prévieux**

Né en 1974 à Grenoble. Vit et travaille à Paris.

## 21\_Campaign

*Anomalies construites*, 2011, Vidéo HD, 7’41

Photo : Vincent Bidaux, lumière : Christophe Bourlier, montage et post-production : Robin Kobrynski.

Production : galerie Edouard-Manet de Gennevilliers.

La vidéo présente une série de lents travellings sur un open space peuplé d’ordinateurs. Sur les écrans sont visibles les environnements de travail de différents logiciels de conception 3D […]. En voix-off, deux narrateurs confrontent leur vision de Google SketchUp, un logiciel gratuit de modélisation 3D. L’essai vidéo met en scène la tension entre travail camouflé et loisir créatif. Les deux témoignages rendent compte, pour le premier, d’une approche de passionné tirant satisfaction de la reconnaissance de son talent par le géant de l’informatique ; l’autre, plus critique, y décele une forme de travail déguisé [...].

## 22\_What shall we do next

*What shall we do next ?*, 2006-2011, Installation vidéo, 3’54

Ce film d’animation se présente comme une « archive des gestes à venir ». Ces gestes sont liés à des brevets pour l’invention de nouveaux appareils, déposés entre 2006 et 2011. Le fonctionnement de ces machines (téléphones portables, consoles de jeux) nécessite des actions qui sont spécifiées et brevetées alors même que l’objet n’existe pas encore. […] l’artiste s’approprie ces gestes et les soustrait à leur fonction utilitaire. Il imagine un enchaînement de figures qui semblent flotter à la surface de l’écran et transforme la vidéo de démonstration en abstraction chorégraphique. Textes extraits du site de la Galerie Jousse Entreprise

## 23\_What shall we do next

**20\_Ali Kazma**

Né en 1971 à Istanbul. Vit et travaille à Istanbul.

## 21\_Ali Kazma

*Automobile Factory*, 2012, Vidéo, 10’27

Ali Kazma développe depuis le début des années 2000 une singulière manière de représenter l’activité humaine. Qu’il s’agisse de rendre compte de l’habileté professionnelle d’un boucher d’Istanbul, de celle d’un horloger, d’un taxidermiste, d’ouvrières du textile dans une usine de jeans, de danseurs ou d’un peintre…., un même dispositif est à l’œuvre : attention, documentation, subtilité de la mise en forme. Les images vidéos d’Ali Kazma relèvent d’un geste à la fois archéologique et poétique. Archéologique, de par la volonté d’exactitude de l’artiste et la précision extrême avec laquelle il filme les gestes liés au travail. Poétique, de par l’esthétique des images et la construction consciente d’un monde où l’homme se réalise dans son activité. Texte extrait du site internet du Jeu de Paume, Paris

## 22\_Ali Kazma

**21\_Olivia Gay**

Née en 1973 à Boulogne-Billancourt.Vit et travaille à Paris et en Basse-Normandie.

## 23\_Olivia Gay

séries *Les ouvrières de l’Aigle*, 2008 et *Les dentellières de Calais*, 2009-2010

*Les comptes*, 2009

*La visiteuse*, 2010

*Lourdiseuse*, 2010

*Louvrière sur fond gris*, 2009

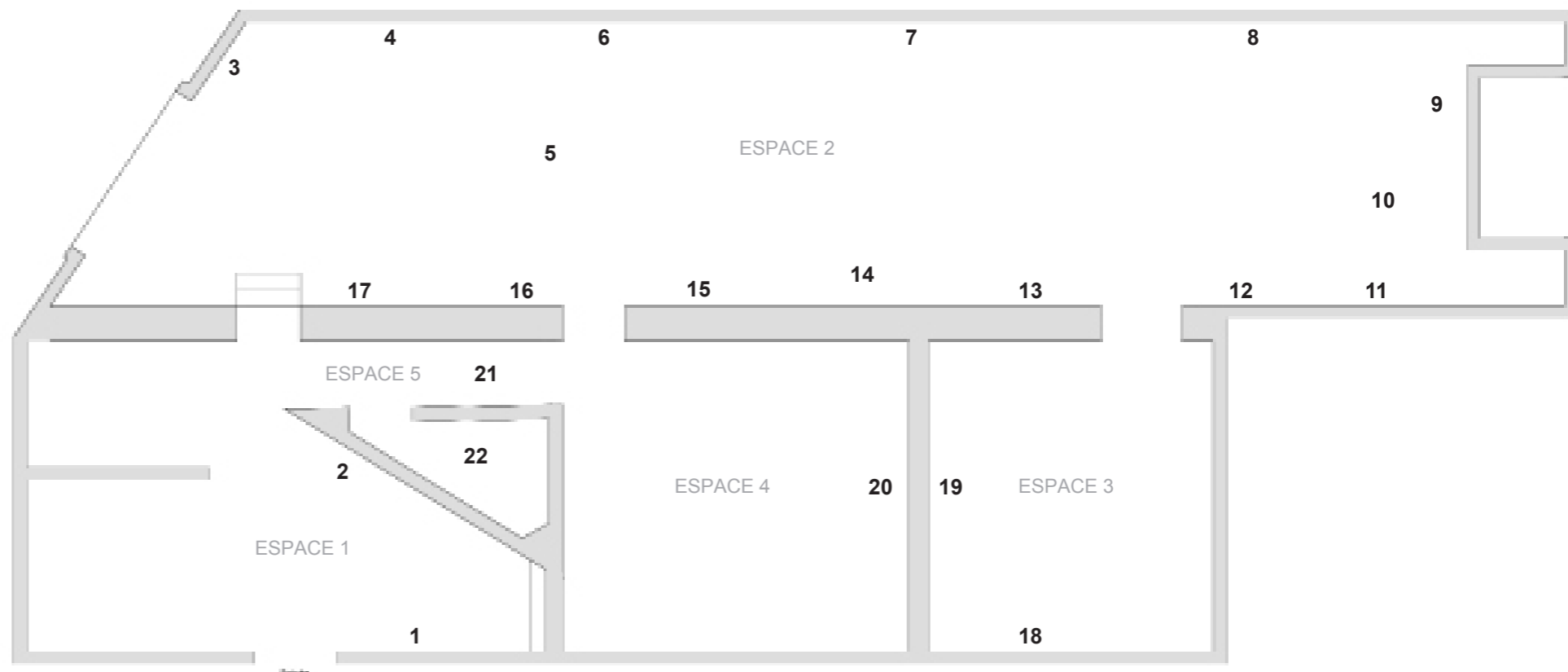
*Les clippeuses*, 2010

## 24\_Olivia Gay

## 25\_Olivia Gay

Olivia Gay se consacre à la représentation du corps féminin à l’œuvre dans l’univers quotidien, qu’elle aille à la rencontre de caissières de supermarchés ou de modèles dans l’atelier du peintre. Depuis 2007, elle photographie les ouvrières : dans une petite usine d’emballage pour l’industrie de luxe (*Les ouvrières de l’Aigle*, 2008), et plus récemment dans les usines de dentelle mécanique à Calais et Caudry (*Les dentellières de Calais*, 2009-2010). Mais les machines, dans les photographies d’Olivia Gay, semblent avoir cessé de vrombir pour laisser place au silence. Ces portraits mêlent grâce et absence, héroïsme et désarroi, à la manière des Madones qui peuplent l’histoire occidentale de la représentation féminine. Et le mystère de l’icône prend ainsi le pas sur la représentation sociologique. Nathalie Giraudeau

# \_\_Plan de salle



## ESPACE 1

**1\_Claire Chevrier**, série *Il fait jour*, 2010

*GR 07 / 2010 (Europipe, Dunkerque)*  
*GES 01 / 2010 (Hôpital Privé Métropole, Clinique Lille Sud – SOS Mains, Lesquin)*

**2\_Allan Sekula**, *Museum Guards, Seattle*, 1999-2008

## ESPACE 2

**3\_Ilanit Illouz**, série *Invisible*, 2009-2013

*Corridor*, 2009, vidéo HD, 7,15  
*Bodies in the Cellar*, 2013, vidéo HD, 9'30  
*Elina*, 2013, vidéo HD, 5'14

**4\_Suzanne Lafont**, *Manoeuvres*, 1999

**5\_Antoine Nessi**, *Les outils morts (outils pour une grève)*, 2011

**6\_Allan Sekula**, *Shipwreck and Worker, Istanbul*, série *Titanic's Wake*, 1998-1999

**7\_Bruno Serralongue**, série *Florange*, 2011-(en cours)

*Edouard Martin CFDT et Yves Fabbri CGT, sur le piquet de grève devant l'usine Arcelor Mittal, Florange, 7 mars 2012.*  
*Affiche de l'installation de Claude Lévêque réalisée en 2007 sur site du haut-fourneau U4 à Uckange fermé en 1991, Florange, mars 2012.*  
*Ce qui va rester. Ce qui va disparaître, Florange, mars 2012.*  
*Local syndical de l'entreprise ArcelorMittal, salle de la CFDT (coin), Florange, 10 décembre 2012.*

**8\_Claire Chevrier**, série *Il fait jour*, 2010

*PE 13 / 2010 (LME [Laminés Marchands Européens], Trith-Saint-Léger)*  
*G 05 / 2010 (FAD [La Fonderie et Aciérie de Denain], Denain)*  
*PE 09 / 2010 (FAD, Denain)*  
*GR 32 / 2010 (LME [Laminés Marchands Européens], Trith-Saint-Léger)*

**9\_Jesus Alberto Benitez**, *Queens*, 2007-2013

## ESPACE 2, suite

**10\_Antoine Nessi**, *Ghost Machines 1 & 2*, 2011

**11\_Allan Sekula**, *Travailler plus pour gagner plus*, 2008

**12\_Caroline Bach**, série *13h42 à Bataville*, 2008

**13\_Gilles Saussier**, série *Sinea (La Colonne sans fin)*, 2011

**14\_Laëtitia Badaut Haussmann**, *Underway, figure #2*, 2012

**15\_Jesus Alberto Benitez**, *Sans titre*, 2007 -2013

**16\_Ilanit Illouz**, série *Invisible*, 2009-2013

*Daniel*, 2009, Vidéo HD, 9'  
*Patricia*, 2012, Vidéo HD, 4'15

**17\_LaToya Ruby Frazier**, série *Campaign for Braddock Hospital (Save our Community Hospital)*, 2011

## ESPACE 3

**18\_Laëtitia Badaut Haussmann**, *And again and again and again*, 2012 Vidéo HD, 5 min 35 s

**19\_Julien Prévieux**, *Anomalies construites*, 2011  
Vidéo HD, 7'41

## ESPACE 4

**20\_Ali Kazma**, *Automobile Factory*, 2012  
Vidéo, 10'27

## ESPACE 5

**21\_Olivia Gay**, séries *Les ouvrières de l'Aigle*, 2008  
et *Les dentellières de Calais*, 2009-2010

*Les comptes*, 2009  
*La visiteuse*, 2010  
*Lourdiseuse*, 2010  
*Louvrière sur fond gris*, 2009  
*Les clippeuses*, 2010

**22\_Julien Prévieux**, *What shall we do next ?*, 2006-2011  
Installation vidéo, 3'54